

PREGO DE CLAUSULAS ADMINISTRATIVAS PARTICULARES QUE  
REXERAN A ADXUDICACIÓN POR PROCEDEMENTO ABERTO DAS  
CONCESIÓN DE USO PRIVATIVO DE LOCAIS DE TITULARIDADE  
MUNICIPAL NO VIVEIRO DE EMPRESAS "MULTICENTRO  
TORNEIROS", DEPENDENTE DO CONCELLO DE O PORRIÑO



Concello do Porriño

r/ Antonio Palacios, 1 - 36400



N.º R.E. 01360391

C.I.F. P-3603900-F

a) OBJETO E NATUREZA.

O obxecto da presente licitación é a de establecer o procedemento de selección de empresas ou emprendedores para instalarse no viveiro de empresas "MULTICENTRO TORNEIROS".

Son obxecto de licitación os seguintes lotes segundo consta no plano do Centro de Formación Ocupacional obrante no expediente de licitación:

- Depacho 1: 34, 61 m2
- Depacho 2: 20,61 m2
- Depacho 3: 20,16 m2
- Depacho 4: 35,20 m2
- Depacho 5: 29,14 m2
- Depacho 6: 30,31 m2
- Depacho 7: 29,43 m2

B) DEFINICIÓN, FINALIDADE E SERVICIOS DO VIVEIRO DE EMPRESAS:

O viveiro de empresas comprende un conxunto de infraestruturas e servizos a disposición dos emprendedores durante un período de estancia no mesmo.

O viveiro de empresas ubícase no edificio Multiusos de Torneiros de O Porriño. Dispón de locais equipados con tomas de conexión eléctrica e demais elementos necesarios para o comezo da actividade empresarial.

O obxectivo fundamental do viveiro é apoiar a posta en marcha e continuidade das empresas viables, para que promovan o desenvolvemento económico así como a creación de emprego no Concello de O Porriño, fomentando aquelas actividades que se consideren innovadoras ou de interese económico ou social.

O Concello de O Porriño cederá temporalmente o uso dun espazo as empresas seleccionadas e estas, ademais, poderán disfrutar dunha serie de servizos complementarios. A finalidade de poñer a disposición dos emprendedores estes espazos é a de facilitar o establecemento e consolidación de empresas para fomentar a actividade económica no Concello.

TÉLFS 986 330 579

986 331 301

FAX: 986 335 850



O Concello de O Porriño poderá ofrecer aos emprendedores aloxados servizos de apoio tales como formación específica, salas de reunións, fax, acceso aos servizos telemáticos ou correo, que poderán ser utilizados polos emprendedores en función da súa disponibilidad.



Concello do Porriño

r/ Antonio Polocios, 1 - 36400

N.º R.E. 01360391

C.I.F. P-3603900-F

### C) OBTETIVOS DO VIVEIRO DE EMPRESAS:

Os obxectivos do viveiro de empresas son os seguintes:

- Prestar servizos comúns aos emprendedores para facilitar a instalación e posta en marcha de proxectos empresariais, apoiando de forma directa as iniciativas tanto na súa tramitación como na formación específica na xestión empresarial.
- Favorecer un modelo de desenvolvemento empresarial local que mellore a aportación das empresas existentes en canto a innovación, emprego e creación de valor.
- O desenvolvemento de vantaxes competitivas aproveitando os recursos existentes na zona.
- Ofrecer un entorno que engada valor ás empresas que se ubiquen en él, tanto polas súas instalacións como polas prestacións que ofrece aos aloxados.
- Favorecer a creación de postos de traballo que de forma inducida conleva a creación de empresas e a súa proxección futura sobre o tecido socio económico de O Porriño.
- Ofrecer ás empresas de O Porriño novos servizos e apoio para mellorar a oferta disponible para cubrir as súas necesidades de xestión e funcionamento, todo elo coa finalidade de potencialas e mellorar a súa eficiencia.
- Complementar a actividade e servizos que presta o Concello de O Porriño ás empresas instaladas na zona.

Quedarán excluídas como actividades a ser desenvolvidas no Viveiro aquelas que perxudiquen ou xeren un especial prexuízo ao medio ambiente.

### D) DURACIÓN:

Estabécese como prazo de duración da concesión o de 3 anos contados a partir da data de adxudicación do local mediante Decreto de Alcaldía.

TÉLFOS 986 330 579

986 331 301

FAX: 986 335 850



## E) CARÁCTER E NATUREZA XURÍDICA DA OCUPACIÓN:

A ocupación de instalacións municipais conceptuaríase como un uso privativo do dominio público ós efectos do disposto no artigo 75 e 78 do Regulamento de Bens das Corporación Locais libre e unilateralmente revogable polo órgano de contratación en calquera momento por razóns de interese público, sen xerar dereito a indemnización, cando as actividades do adxudicatario sexan incompatibles coas condicións xerais de licitación e en particular coa finalidade principal de proceder a creación dunha empresa, xerar ou manter postos de traballo mediante a promoción do desenrolo económico e a innovación. Asimismo, cando as actividades amparadas na presente concesión, produzan danos no dominio público, impidan a súa utilización para actividades de maior interese público ou menoscaben o uso xeral.



Concello do Porriño

r/ Antonio Palacios, 1 - 36100



N.º R.E. 01360391

C.I.F. P-3603900-F

## F) CAPACIDADE PARA CONCURRIR E DOCUMENTACIÓN A PRESENTAR.-

Poderán optar a un espazo no viveiro as persoas físicas ou xurídicas titulares de empresas de nova ou recente creación con domicilio no termo municipal de O Porriño que cumpran os requisitos do artigo seguinte:

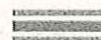
- **Empresas novas:** aquelas que comecen a súa actividade económica coa instalación no viveiro de empresas "MULTICENTRO TORNEIROS".
- **Empresas recentes:** aquelas cuxa actividade se iniciara dentro do prazo dun ano anterior á solicitude de espazo no viveiro e aínda non conten con local aberto ao público.

Para a consideración de empresa de nova ou de recente creación tomarase a data de outorgamento da escritura de constitución por parte do correspondente notario, en caso de sociedades, e para o caso de persoas físicas, a data de alta no Réxime Especial dos traballadores do negocio declarada.

A empresa debe ser unha PYME de menos de 10 traballadores, ter o domicilio social no concello de O Porriño e establecer o domicilio da actividade no viveiro de empresas Multicentro de Torneiros.

As empresas aspirantes deberán estar legalizadas en todo caso antes do acceso ao viveiro de empresas. Admitiranse como candidatas aquelas empresas que se constituísen, como máximo, un ano antes da solicitude.

O prazo de presentación de solicitudes abrirase ao día seguinte da publicación do anuncio de licitación no Boletín Oficial da Provincia e no Taboleiro de Edictos do Concello, así como na páxina Web do Concello de O Porriño, donde se exporá a ocupación das instalacións que se ofertan. O prazo de presentación de ofertas será de 15 días naturais contados a partires da data de publicación do anuncio de licitación no Boletín Oficial de Pontevedra.



TÉLFS 986 330 579

986 331 301

FAX: 986 335 850





O modelo de solicitude estará a disposición dos interesados na Concellería de Emprego.

O proceso de selección entenderase iniciado para cada interesado dende a data en que presente no rexistro do Concello de O Porriño a solicitude acompañada da documentación esixida. Se faltase parte da documentación esixida o solicitante será requerido para que a achegue nun prazo de dez días hábiles. Transcorrido dito prazo sen que a documentación sexa aportada procederase ao arquivo da solicitude



Concello do Porriño

r/ Antonio Palacios, 1 - 36400

N.º R.E. 01360391

C.I.F. P-3603900-F

Á solicitude de acceso ao Viveiro acompañarase a seguinte documentación:

1. Fotocopia do DNI/NIF/NIE dos promotores e/ou traballadores e/ou CIF da empresa.
2. Curriculum vitae dos promotores e traballadores que exercerán a súa actividade no Viveiro, a efectos de valoración (artigo 11).
3. Plan de empresa onde se acredite a viabilidade da iniciativa dende o punto de vista técnico, económico e financeiro.
4. Informe da vida laboral do promotor/es emitido pola Seguridade Social.
5. Certificacións de que a empresa/empresario encóntrase ao corrente das súas obrigas fronte a Seguridade Social, Axencia Tributaria, Facenda Autonómica e Facenda Local, ou autorización para que podan ser solicitados polo Concello de O Porriño.
6. Escritura de constitución debidamente rexistrada (para o caso de sociedades) e alta no Réxime Especial de Traballadores Autónomos (para o caso de persoas físicas).
7. Contratos e altas da seguridade social do persoal que vaia a desenvolver a súa actividade nas instalacións do viveiro (no seu caso).
8. Declaración censal de alta no Censo de Obrigas Tributarias (modelo 036) (no seu caso).
9. Declaración expresa responsable de que o solicitante non se encontra incurso en ningunha prohibición para contratar coa administración.
10. Declaración expresa responsable de que o solicitante non se encontra aloxado en ningún outro viveiro de empresas municipal para a mesma empresa e actividade; en caso de que fose solicitado deberanse indicar os motivos de denegación ou de abandono do centro si se producise.

Non obstante o anterior, poderá solicitarse calquera outra documentación que se considere de interese para a mellor avaliación dos proxectos empresariais que se presenten.

No caso de que se presenten máis solicitudes que locais dos que se dispón, o Concello estudará a posibilidade de compatibilizar as solicitudes e, de ser imposible, procederá a unha adxudicación á oferta que maiores ventaxas represente para o mesmo, partindo das contraprestacións para o propio Concello e para a veciñanza se den.

A solicitude acompañada da documentación esixida deberá entregarse no Rexistro do Concello de O Porriño, rúa Antonio Palacios s/n, de luns a venres no

TÉLFS 986 330 579

986 331 301

FAX: 986 335 850



horario comprendido de 9.00 a 14.00 e os sabados de 9.30 a 13.00. Como comprobante da recepción entregárase un duplicado da solicitude (non da documentación complementaria) con data e selo de presentación. Poderase presentar igualmente en calquera dos lugares previstos no artigo 38 da lei 30/1992, de Réxime Xurídico das Administracións Públicas e Procedemento Administrativo Común.



Concello do Porriño

r/ Antonio Palacios, 1 - 36400



N.º R.E. 01360391

C.I.F. P-3603900-F

### G) COMISIÓN DE AVALIACIÓN DE SOLICITUDES.-

A Comisión de Avaliación de solicitudes, órgano técnico propositivo constituído ao efecto, ocupárase do estudo e informe das solicitudes de admisión e estará formada por:

- Dous Técnicos de emprego do Concello de O Porriño.
- O Concelleiro Delegado de Emprego.

Vistas as solicitudes existentes, a Comisión de Avaliación elaborará unha relación dos candidatos que optan ao viveiro ordeada de maior a menor puntuación e que fará pública. Esta relación determinará a orde de prioridade para acceder aos locais.

A Comisión elevará esta relación á Alcaldía para a súa aprobación. Asemade, a Comisión propondrá a exclusión das solicitudes que non reúnan os requisitos establecidos na convocatoria.

### H) INFORME DE VIABILIDADE E BAREMOS SELECTIVO

O estudo de viabilidade do proxecto realizarase en función da documentación aportada no Plan de Empresa, así como calquera outro documento ou elemento acreditativo que o interesado considere que poida ser de interese para avaliar a súa petición.

As solicitudes que cumpran os requisitos establecidos nos artigos 4 e 5 serán ponderadas considerando os seguintes criterios:

- A compatibilidade da súa instalación co uso xeral ó que están adscritos os edificios nos que se ubicarían.
- Viabilidade da idea ou proxecto.
- Tipo de actividade desenrolada ou prevista.
- Fundamentación da idea ou proxecto.
- Número de empregos previstos.
- Fomento de emprego entre colectivos desfavorecidos do Concello do Porriño.
- Currículum do promotor.



TÉLFS 986 330 579

986 331 301

FAX: 986 335 850





- Calquera outro extremo que incida sobre o solicitado e sexa relevante para que o Concello poda decidir ó respecto.

A puntuación da avaliación de cada solicitude obterase da aplicación da seguinte tabla de valoración:



Concello do Porriño

r/ Antonio Palacios, 1 - 36400

N.º R.E. 01360391

C.I.F. P-3603900-F

PERFIL DE CANDIDATOS	MÁXIMO
Formación relacionada coa actividade	1
Experiencia relacionada coa actividade	2
Perfil ou pertenza a colectivos especiais do Concello de O Porriño: menores de 30 anos, mulleres, desempregados de larga duración, maiores de 45 anos, discapacitados e demandantes de emprego en risco de exclusión. Por cada persoa que pertenza a algúns destes colectivos 1 punto.	3
<b>TOTAL CANDIDATO.....</b>	<b>6</b>
VALORACIÓN DA ACTIVIDADE	
Contratacións indefinidas que xenera: por cada posto de traballo 2 puntos (no caso de colectivos desfavorecidos menores de 30 anos, mulleres, desempregados de larga duración, maiores de 45 anos, discapacitados e demandantes de emprego en risco de exclusión 2.5 puntos por cada posto de traballo).	7
Contratacións dunha duración superior a 6 meses: por cada posto de traballo 1 punto. (No caso de colectivos desfavorecidos menores de 30 anos, mulleres, desempregados de larga duración, maiores de 45 anos, discapacitados e demandantes de emprego en risco de exclusión 1.5 puntos por cada posto de traballo).	4
Viabilidade técnica, económica, financeira e comercial do proxecto empresarial.	5
Relación do proxecto empresarial con novos xacementos de emprego ou actividades emerxentes	1
Empresa de economía social	1
<b>TOTAL ACTIVIDADE.....</b>	<b>18</b>
<b>PUNTUACIÓN MÁXIMA TOTAL</b>	<b>24</b>

No caso de producirse un empate na puntuación entre os proxectos valorados, primará a orde de presentación de solicitudes no Rexistro de Entrada do Concello de O Porriño.

Vistas as solicitudes existentes, a Comisión de avaliación elaborará unha relación dos candidatos que optan ó vivero ordeada de maior a menor puntuación que se fará pública. Esta relación determinará a orde de prioridade para acceder ós locais.

TÉLFOS 986 330 579

986 331 301

FAX: 986 335 850



A Comisión elevará esta relación á Alcaldía para a súa aprobación. Asemade, a Comisión propondrá a exclusión das solicitudes que non reúnan os requisitos establecidos na convocatoria.

### D) ACCESO Ó VIVEIRO DE EMPRESAS E USO DOS LOCAIS.-



Concello do Porriño

r/ Antonio Palacios, 1 - 36400



N.º R.E. 01360391  
C.I.F. P-3603900-F

Os solicitantes que aparezan na relación aprobada poderán optar, previo cumprimento dos trámites administrativos correspondentes e dependendo da disponibilidad material de locais, a ser residentes do Viveiro de Empresas. No prazo máximo dun mes, dende que ao solicitante se lle notifique a súa admisión, deberá acreditarse o cumprimento da totalidade de requisitos establecidos para acceder ao Viveiro de Empresas.

O viveiro de empresas ten carácter temporal polo que o aloxamento de empresas extenderase por un prazo dun ano. Este prazo poderase estender ata un máximo de 3 anos. Transcorrido o citado prazo producirase automaticamente a extinción da relación que lles vincula co Concello de O Porriño, debendo abandonar o viveiro de empresas sen necesidade de requerimento algún.

O emprendedor non poderá modificar o destino para o que foi otorgado o local e, polo tanto, non poderá utilizalo para actividades distintas das normais de produción e tráfico mercantil salvo autorización expresa do Concello de O Porriño.

Esta obriga supón a efectiva realización das tarefas de produción e/ou prestación de servizos de forma continua e permanente.

Asemade, o emprendedor obrígase expresamente a ter cantas licenzas, altas, autorizacións ou permisos sexan necesarios para o desenvolvemento da actividade empresarial dentro do viveiro de empresas.

A ocupación dos locais do Viveiro de empresas terá carácter gratuito durante o exercizo 2011. A partir do exercizo 2012 o emprendedor deberá abonar a taxa por ocupación do local que oportunamente se aprrobe polo Concello de O Porriño.

A empresa deberá de obter as restantes licenzas ou autorizacións, municipais ou sectoriais, para a execución das correspondentes obras ou instalacións e o inicio da actividade.

A empresa autorizada non poderá efectuar instalacións ou construcións de carácter fixo ou raíz, que non sexan facilmente desmontables e traladables.

Se unha vez iniciada a actividade empresarial circunstancias sobrevenidas determinaran a súa inviabilidade técnica, económica, financeira ou comercial, a estancia do emprendedor poderá darse por concluída previa solicitude motivada ante o Concello de O Porriño, pasando o local á situación de disponibilidad que corresponda.



TÉLFOS 986 330 579  
986 331 301  
FAX: 986 335 850





No caso de que unha empresa renuncie ao local unha vez que lle foi concedido ou se esgote o prazo establecido para acceder ao mesmo, perderá todo dereito sobre o mesmo.

### J) DAÑOS E PREXUIZOS A TERCEIROS.-

A empresa autorizada asume a obriga da conservación das instalacións nas adecuadas condicións de seguridade, sanidade, hixiene e ornato públicos, debendo responder dos danos persoais ou patrimoniais que a persoas ou bens se irroguen a consecuencia da utilización que dos mesmos efectue. En ningún caso esta utilización devirá en incompatibilidade co carácter do ben.



Concello do Porriño

r/ Antonio Palacios, 1 - 36400



N.º R.E. 01360391

C.I.F. P-3603900-F

### L) LISTA DE ESPERA, VACANTES.

Aquelas solicitudes de empresas que aínda sendo viables non resultasen elixidas e as que non puideran acceder ao local por estar ocupado, integrarán a lista de espera a que se recorrerá para cubrir posibles vacantes. A lista de reserva irá actualizándose, no seu caso, a resultas das sucesivas avaliacións da Comisión.

Acobertura de vacantes que se poidan producir nos locais do Viveiro de Empresas farase recurrido á lista de solicitudes xerada no proceso selectivo ou, no seu defecto, ás novas solicitudes que se presenten.

### LL) GARANTÍA.

Para responder das obrigas asumidas segundo as condicións establecidas neste Prego, a empresa debera de constituir garantía ante a Tesourería municipal polo importe de 500 euros. Esta garantía non será devolta senón logo de acordo do órgano municipal competente e tras informe técnico no que favorable.

### M) CAUSAS DE RESOLUCIÓN.-

Son causas de resolución da autorización, ademais do transcurso do prazo establecido, as seguintes:

- A declaración de concurso ou a declaración de insolvencia.
- A extinción da personalidade da sociedade ou o falecemento do empresario individual.
- O impago da contraprestación correspondente.

TÉLFS 986 330 579

986 331 301

FAX: 986 335 850





Concello do Porriño

r/ Antonio Palacios, 1 - 36400



N.º R.E. 01360391  
C.I.F. P-3603900-F

- O cese por parte da empresa da actividade durante máis de tres meses consecutivos.
- O incumprimento por parte do empresario autorizado para o uso dos locais de calquera das obrigas derivadas das presentes normas e das que se recollan, no seu caso, na resolución definitiva sobre autorización para o uso de oficina/despacho/taller.
- A renuncia por parte do empresario.
- A non comunicación dos seguintes cambios:
  - a) Administrador.
  - b) Estatutos.
  - c) Domicilio social.
  - d) Obxecto social.
  - e) Outras variacións substanciais.
- Polo uso inadecuado das oficinas/despachos/talleres ou que impida o cumprimento dos fins para os que estean previstos os mesmos.

#### N) REVERSIÓN.-

Extinguida a duración da concesión, o local obxecto de instalación revertirá á propiedade municipal con todas as súas melloras accesións, agás aquelas que non poidan seren retiradas polo concesionario sen menoscabo do local obxecto de adjudicación.

O PORRIÑO 12 DE ABRIL DE 2011

O ALCALDE

O SECRETARIO

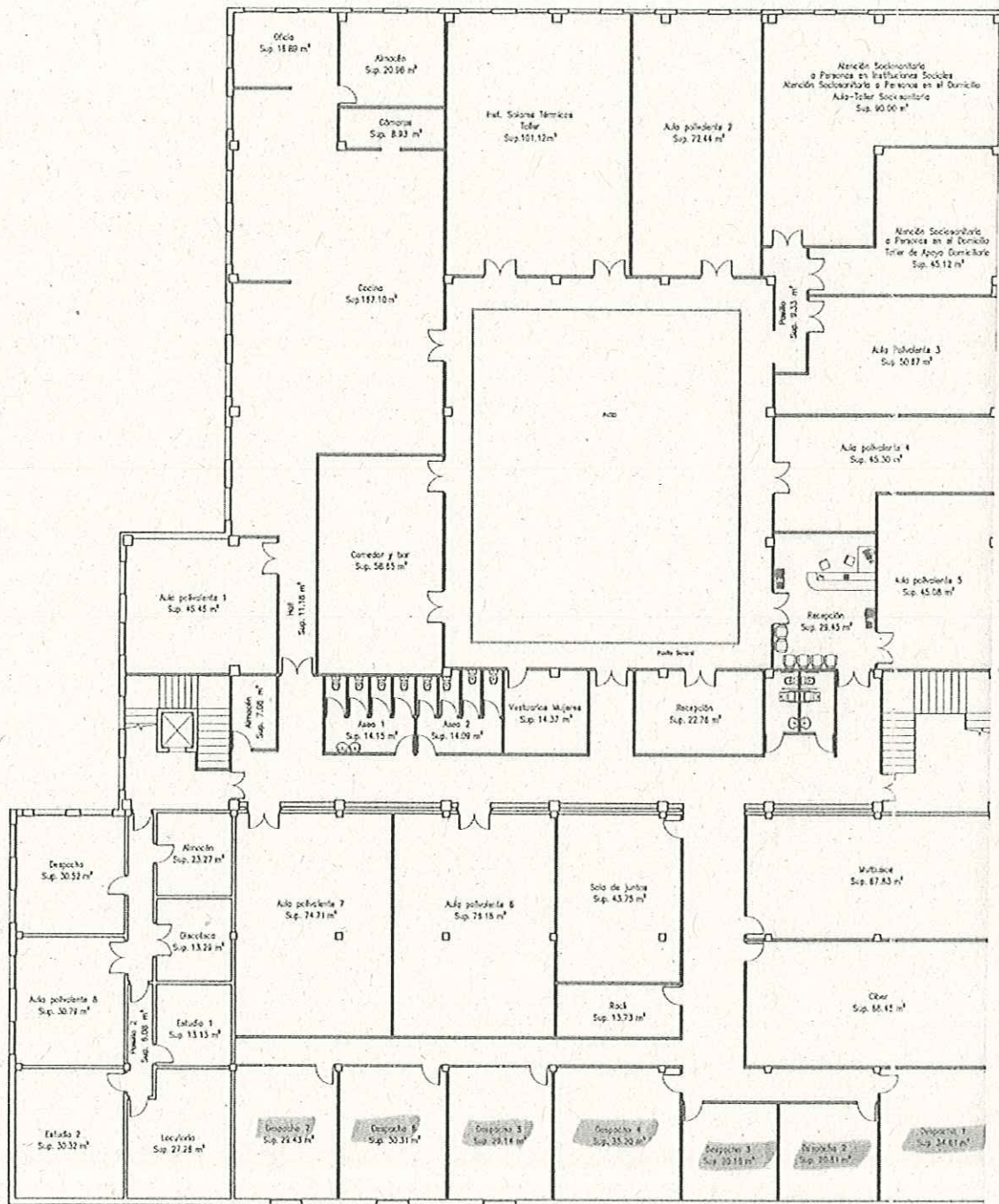
ASINADO: JOSÉ NELSON SANTOS ARGIBAY



TÉLFOS 986 330 579  
986 331 301  
FAX: 986 335 850







**DISTRIBUCIÓN PLANTA SEGUNDA**  
Escala: 1/200



## ANEXO I.-

### F) DOCUMENTACIÓN QUE SE ACOMPAÑARÁ A SOLICITUDE.

A documentación presentarse en tres sobres independentes que estarán pechados, e poderán ser lacrados e precintados. No seu exterior constará, como mínimo, o obxecto da licitación e a indicación do sobre do que se trata.

O contido de cada sobre será o seguinte:



Concello do Porriño

r/ Antonio Polacios, 1 - 36400



N.º R.E. 01360391

C.I.F. P-3603900-F

#### SOBRE A: DOCUMENTACIÓN ADMINISTRATIVA

- Fotocopia do DNI/NIF/NIE dos promotores e/ou traballadores e/ou CIF da empresa.
- Informe da vida laboral do promotor/es emitido pola Seguridade Social.
- Certificacións de que a empresa/empresario encóntrase ao corrente das súas obrigas fronte a Seguridade Social, Axencia Tributaria, Facenda Autonómica e Facenda Local.
- Escritura de constitución debidamente rexistrada (para o caso de sociedades) e alta no Réxime Especial de Traballadores Autónomos (para o caso de persoas físicas).
- Contratos e altas da seguridade social do persoal que vaia a desenrolar a súa actividade nas instalacións do viveiro (no seu caso).
- Declaración censal de alta no Censo de Obrigas Tributarias (modelo 036) (no seu caso).
- Declaración expresa responsable de que o solicitante non se encontra incurso en ningunha prohibición para contratar coa administración.
- Declaración expresa responsable de que o solicitante non se encontra aloxado en ningún outro viveiro de empresas municipal para a mesma empresa e actividade; en caso de que fose solicitado deberanse indicar os motivos de denegación ou de abandono do centro si se producise.

#### SOBRE B: CRITERIOS CUANTIFICABLES AUTOMÁTICAMENTE.

- Perfil ou pertenza a colectivos especiais do Concello de O Porriño dos promotores; menores de 30 anos, mulleres, desempregados de larga duración, maiores de 45 anos, discapacitados e demandantes de emprego en risco de exclusión. Por cada persoa que pertenza a algúns destes colectivos 1 punto (*máximo 3 puntos*).



TÉLFOS 986 330 579

986 331 301

FAX: 986 335 850







Concello do Porriño

r/ Antonio Palacios, 1 - 36400



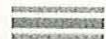
N.º R.E. 01360391

C.I.F. P-3603900-F

- Contratacións indefinidas que xenera: por cada posto de traballo 2 puntos. No caso de colectivos desfavorecidos menores de 30 anos, mulleres, desempregados de larga duración, maiores de 45 anos, discapacitados e demandantes de emprego en risco de exclusión 2,5 puntos por cada posto de traballo (*máximo 7 puntos*).
- Contratacións dunha duración superior a 6 meses: por cada posto de traballo 1 punto. No caso de colectivos desfavorecidos menores de 30 anos, mulleres, desempregados de larga duración, maiores de 45 anos, discapacitados e demandantes de emprego en risco de exclusión 1,5 puntos por cada posto de traballo (*máximo 4 puntos*).

**SOBRE C: DOCUMENTACIÓN RELATIVA A CRITERIOS QUE DEPENDAN DUN XUIZO DE VALOR.**

- Curriculum vitae dos promotores e traballadores que exercerán a súa actividade no Viveiro, acreditando coa documentación necesaria, a efectos de valoración:
  - Formación relacionada coa actividade (*máximo 1 punto*).
  - Experiencia relacionada coa actividade (*máximo 2 puntos*).
- Plan de empresa onde se acredite a viabilidade da iniciativa dende o punto de vista técnico, económico, financeiro e comercial (*máximo 5 puntos*).
- Relación do proxecto empresarial con novos xacementos de emprego ou actividades emerxentes (*máximo 1 punto*).
- Empresa de economía social (*máximo 1 punto*).



TÉLFS 986 330 579

986 331 301

FAX: 986 335 850

